

近10年来甘肃省入境旅游发展的时空差异与演变特征

郭晓东 杨施思

(兰州大学管理学院资源环境管理与可持续发展研究所 甘肃兰州 730000)

摘要: 本文基于2003—2012年甘肃省入境旅游统计数据,以甘肃省及其所辖14个市州作为研究单元,运用GIS手段及定量分析方法,分析探讨近10年来甘肃省入境旅游发展的时空演变特征、空间格局及影响因素。结果表明:①2003—2012年甘肃省入境旅游经历了明显上升和显著下降两个阶段,省内各市州入境旅游也呈现出类似的阶段性演变特征;②甘肃绝大多数市州入境旅游的年际集中指数较高,旅游资源的国际知名度和吸引力对入境旅游具有极为重要的影响,旅游地域空间的近邻效应也非常显著;③甘肃省入境旅游发展的空间差异非常显著,空间集聚度较高且呈明显上升趋势。2003—2012年,随着甘肃各市州入境旅游规模的消长变化,甘肃入境旅游由以往以“酒(泉)、甘(南)”为核心的空间格局,逐渐演变为以“酒(泉)、兰(州)”为核心的空间新格局。

关键词: 入境旅游;时空演变;空间格局;甘肃省

[中图分类号] F59

[文献标识码] A

[文章编号] 1003-6539(2015)11-0006-06

The Spatial and Temporal Disparities and Evolution Features of Gansu's Inbound Tourism in the Recent Decade

Guo Xiaodong / Yang Shisi

(Tourism Management Institute, School of Management, Lanzhou University, Lanzhou 730000, China)

Abstract: Based on the inbound tourism statistics between 2003 and 2012, and with the whole province and 14 cities as the research units, the article uses GIS and quantitative analysis to discuss the spatial and temporal evolution characteristics, spatial pattern and influence factors. The results show: (1) In the recent decade, inbound tourism of Gansu has experienced a significant increase and decrease. (2) Annual concentration indexes of most cities were relatively high. (3) The spatial difference of inbound tourism in Gansu was highly significant, and the spatial agglomeration degree was relatively high and showed a clear rising trend. From 2003 to 2012, as the inbound tourism scale was changing, the center of spatial pattern had shifted from “Jiuquan, Gannan” to “Jiuquan, Lanzhou”.

Keywords: inbound tourism; spatial and temporal evolution; spatial pattern; Gansu Province

引言

入境旅游作为旅游经济发展的重要组成部分和跨国流动的特殊旅游流,一直是旅游经济学和旅游地理学研究的重点。国外关于入境旅游的研究多以一国入境旅游的季节分布、空间分布、流动模式及市场结构为主要研究内容^[1]。国内对入境旅游的研究起步较晚,从研究进展分析,前期的研究主要集中在中国入境旅游的区域差异、消费趋势、影响因素和客源市场结构等方面^[2-5]。

近年来,国内学者对入境旅游的研究日益扩展和深化,研究内容涉及区域入境旅游流优势度、入境旅游流网络结构特征、宏观经济与入境旅游发展、入境旅游吸引力空间耦合关系等方面^[6-9],极大地促进了我国入境旅游研究的发展。但总体来看,国内有关入境旅游的研究多集中在全国层面,基于省域层面的相关研究相对较少。旅游活动具有明显的区域特征与规律,区域旅游资源的价值品位、等级类型、空间分布、开发水平以及旅游目的地的自然条件和社会经济状况,均会对

[收稿日期] 2015-01-08

[作者简介] 郭晓东(1971—),男,甘肃通渭人,兰州大学管理学院教授、博士、硕士生导师,研究方向:旅游地理、旅游经济等。

杨施思(1989—),女,四川攀枝花人,兰州大学管理学院硕士研究生,研究方向:旅游资源开发与管理。

入境旅游产生显著的影响。因此,深入研究和把握区域入境旅游的时空演变特征、规律及其影响因素,对科学制定区域旅游政策、合理开发入境旅游产品以及促进区域入境旅游的健康发展具有极为重要的理论和现实意义。本文基于2003—2012年甘肃省入境旅游统计数据,以甘肃省及其所辖14个市州作为研究单元,运用GIS手段及年际集中指数、地理集中指数、变异系数等定量分析方法,分析探讨近10年来甘肃省入境旅游发展的时空演变特征、空间格局及影响因素,在此基础上提出促进甘肃入境旅游发展的基本思路和对策措施。

一、甘肃省入境旅游的年际变化与演变特征

1. 入境旅游的年际变化程度

为了分析2003—2012年甘肃各市州入境游客的年际变化程度,本文引入年际集中指数对其进行定量分析,计算公式为:

$$Y = \sqrt{\frac{\sum_{i=1}^n (X_i - \bar{X})^2}{n}} \quad (1)$$

式(1)中, Y 为年际集中指数,表示研究时段内某区域入境游客年际分布的集中或分散程度。 Y 值越大,表明入境游客的年际分布越集中。反之,则表明入境游客的年际分布越均匀; X_i 为某区域(市、州)在第*i*年所接待的入境游客数量占研究时段内该区域接待入境游客总量的百分比的分子值; \bar{X} 表示研究时段内该区域接待入境游客数量的平均值占其接待入境游客总量的百分比的分子值; n 表示研究时段的年度数。

根据甘肃各市州2003—2012年接待入境游客数量^[10]及式(1),计算得出该时段各市州的入境游客的年际集中指数(见表1)。计算结果显示,甘肃多数市州入境游客的年际集中指数较高,除酒泉市(4.86)之外,其余市州的 Y 值均高于5,临夏(12.91)、陇南(12.21)和甘南(10.33)三市州 Y 值更是高于10,表明甘肃各市州接待入境游客的年际变化程度较大。2003—2012年,酒泉市接待入境旅游者在绝对数量上虽然有较大变化,但仍凭借敦煌莫高窟、鸣沙山—月牙泉等世界级和特色旅游资源,多数年份入境旅游规模仍超过4万人次。此外,兰州作为甘肃的省会城市和交通枢纽,商务旅游、科技文化交流和过境

旅游所占比重较高,入境旅游的年际变化程度相对较小。受“酒泉—嘉峪关”、“兰州—定西”近邻效应的影响,嘉峪关、定西两市的入境旅游年际集中指数也相对较低。

表1 2003—2012年甘肃各市州入境旅游的年际集中指数

市(州)	年际集中指数	市(州)	年际集中指数
兰州市	5.97	武威市	5.59
嘉峪关市	5.25	张掖市	9.06
金昌市	6.47	平凉市	6.26
白银市	8.40	酒泉市	4.86
天水市	9.84	庆阳市	7.33
定西市	5.50	临夏州	12.91
陇南市	12.21	甘南州	10.33

2. 入境旅游的演变阶段与特征

在2003—2012年的10年间,甘肃省入境旅游人次经历了明显上升和显著下降两个阶段。2003—2007年,甘肃省入境旅游人次增长迅速,从2003年的10.15万人次增长到2007年的33.12万人次,年均增长率为34.41%;2007—2012年,甘肃省入境旅游人次总体呈明显下降趋势(图1),从2007年的33.12万人次下降至2012年的10.23万人次,年均下降26.56%,其中2009年为该阶段全省入境旅游人次的最低点,全省接待入境旅游者仅为6.07万人次。

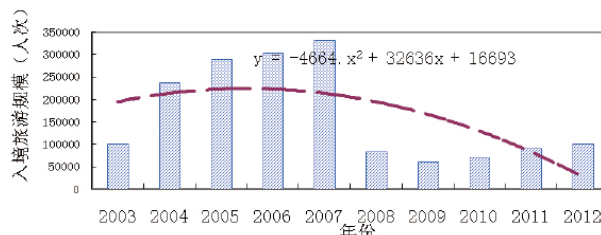


图1 2003—2012年甘肃省入境旅游者数量变化趋势

从甘肃各市州的情况来看,酒泉、兰州、甘南三市州作为甘肃主要的入境旅游目的地,该时期入境旅游的演变阶段及特征与全省基本一致,特别是酒泉市和甘南州,其阶段性演变特征更为显著。2003—2007年,酒泉市和甘南州入境旅游人次分别从2003年的2.36万人次和3.48万人次,增长到2007年的10.47万人次和10.63万人次(年均增长率分别为45.12%和32.19%)。而到2012年,则分别降至5.19万人次和0.38万人次,年均下降率分别为15.04%和94.24%。除酒泉、兰

州和甘南三市州之外,同期甘肃其他州市入境旅游虽然也表现出类似的阶段性演变特征,但因入

境旅游规模总体偏小,阶段性演变特征相对不明显(图2、图3)。

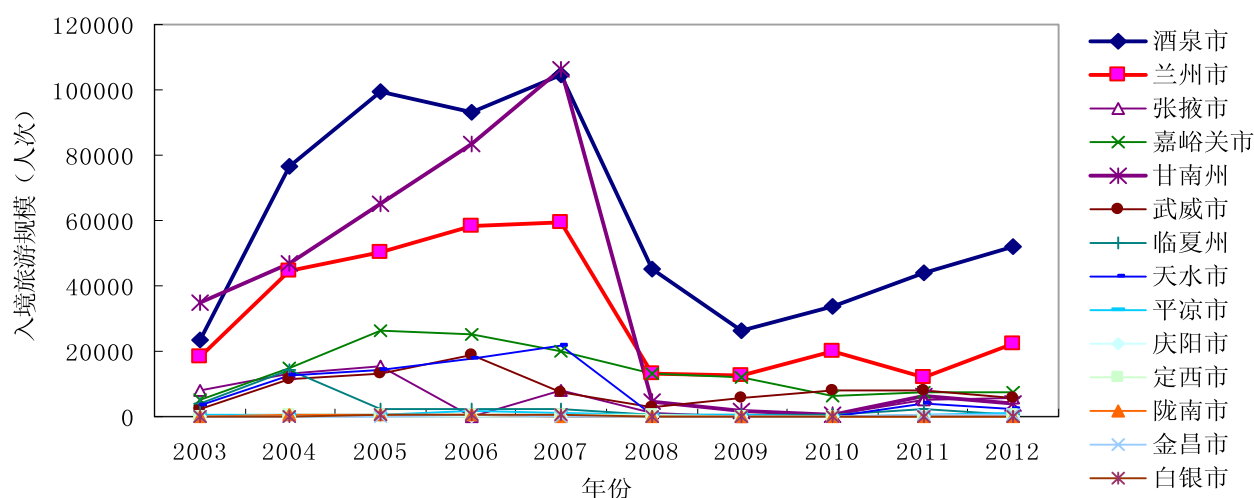


图2 2003—2012年甘肃省各市州入境旅游者数量变化趋势

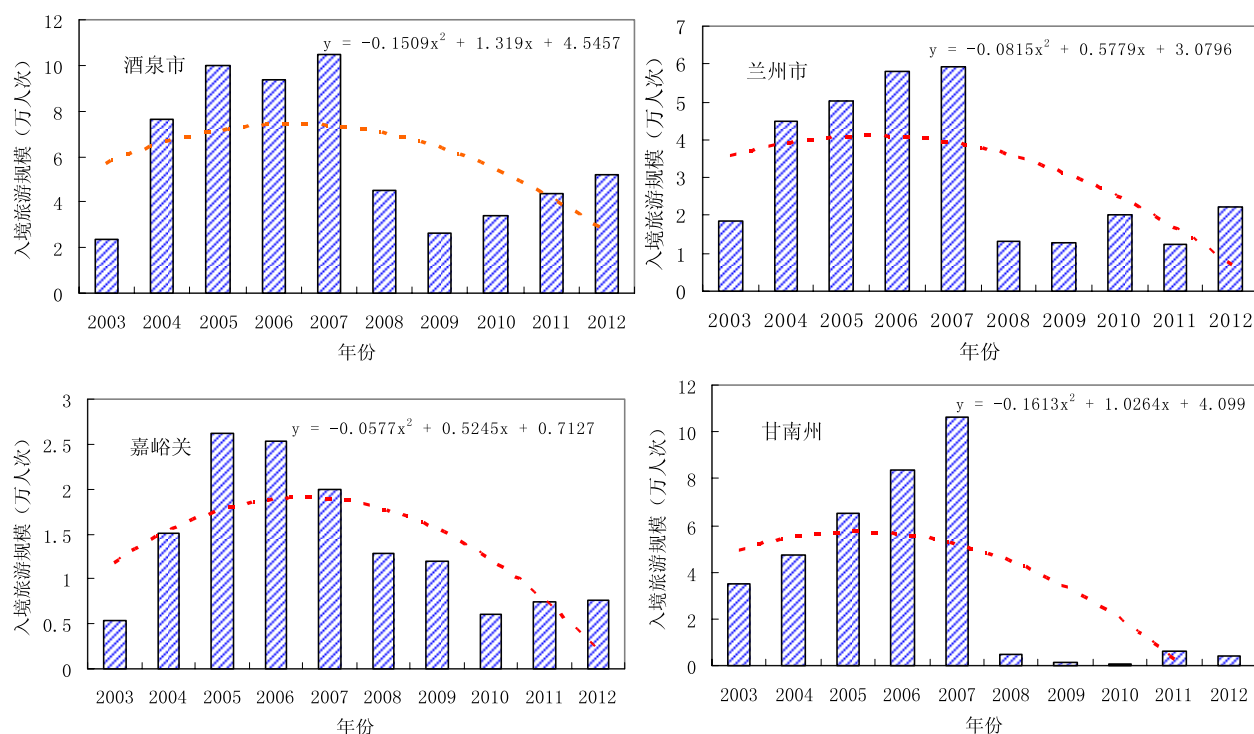


图3 2003—2012年甘肃省主要入境旅游目的地入境旅游者数量变化趋势

二、甘肃入境旅游发展的空间差异与演变特征

1. 入境旅游发展的空间格局及演变

为了分析甘肃省入境旅游发展的空间差异与演变特征,本文根据甘肃14个市州2003、2006、2009、2012年接待入境旅游者的数量,对

其进行等级划分,运用GIS软件Arcgis10.0制图并进行空间分析(图4)。图4显示,甘肃省入境旅游发展的空间差异非常显著。酒泉市凭借其世界级旅游资源的知名度和吸引力,入境旅游一直在省内独占鳌头,在上述4个时段均处于绝对领先地位;甘南藏族自治州依托其民族风情、草原风光和藏传佛教文化,入境旅游在2003和

2006 年处在全省前列。但在 2007 年之后, 其接待入境旅游者数量急剧降低, 在甘肃入境旅游发展中的地位显著下降; 兰州市凭借其省会城市的独特地位和作为全省交通枢纽的区位优势, 商务旅游和过境旅游占较大比重, 2006 和 2012 年入境旅游也处于全省领先地位。此外, 嘉峪关市凭借与酒泉市的近邻效应, 2006 年入境旅游一度跻身全省前列。相比之下, 省内其余市州接待入境旅游者数量较少, 特别是白银、庆阳、陇南 3 市在多数年份接待入境旅游者数量不足百人。

从近 10 年甘肃省各市州入境旅游者平均到

访率 (即各市州入境旅游者数量与当年全省入境旅游者总量比值的平均值) 来看 (图 5), 酒泉、兰州和甘南 3 市州位居前三, 平均到访率均超过 10%, 其中酒泉高达 37.97%。而平凉、定西、金昌、庆阳、白银和陇南 6 市平均到访率均不足 1%, 为全省入境旅游者到访率最低的地区。

2. 入境旅游的空间集聚度

为了进一步测算甘肃省入境旅游在地理空间上的集中程度, 研究引入地理集中指数和变异系数对其进行定量分析。地理集中指数常用于测度某一现象在时间或空间维度上的集中程度, 可用

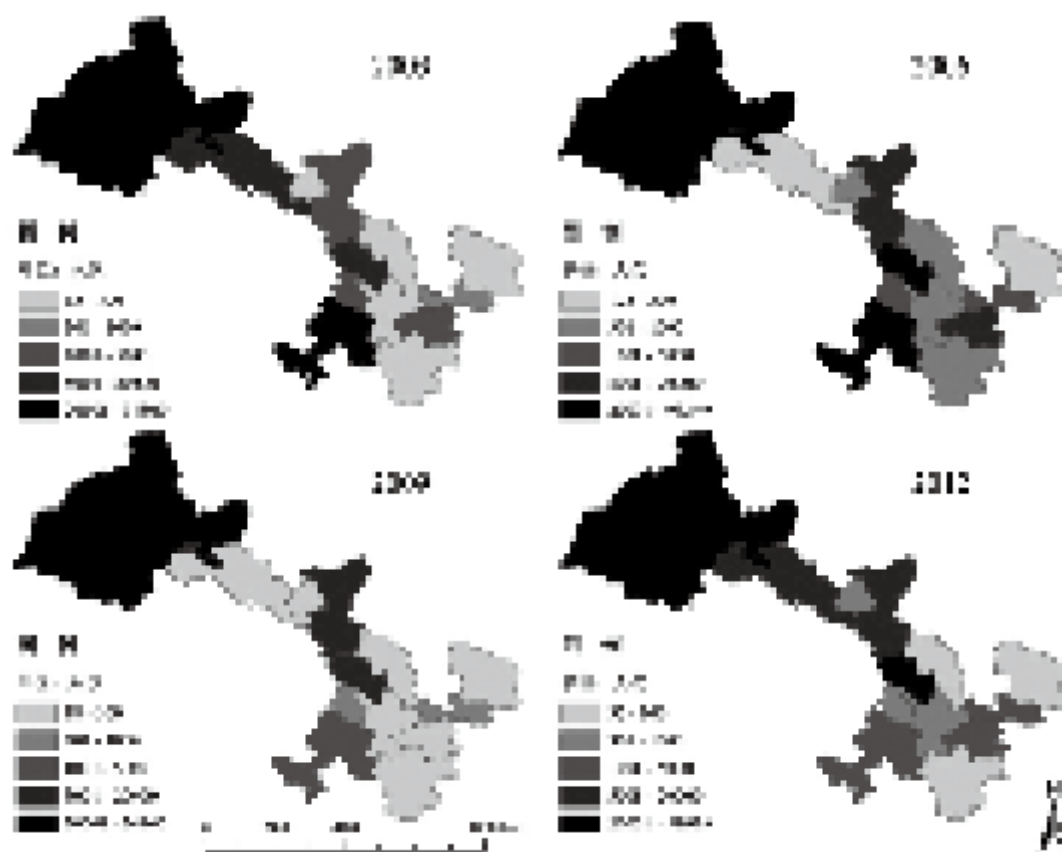


图 4 甘肃省入境旅游发展的空间格局及演变

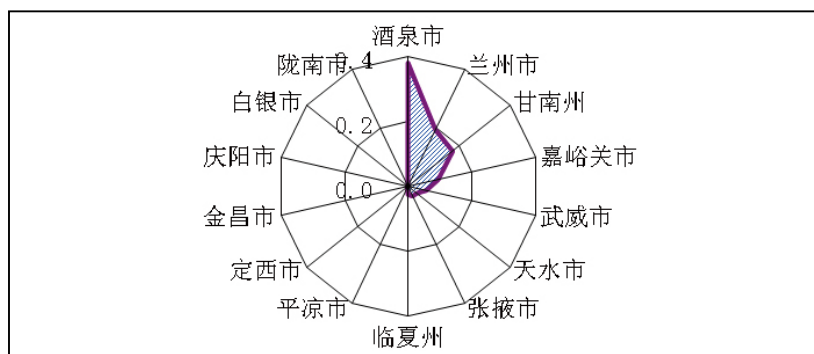


图 5 2003—2012 年甘肃省各市州入境旅游平均到访率

于计算和表达甘肃入境旅游的空间集中程度。地理集中指数计算公式为:

$$G = 100 \times \sqrt{\frac{\sum_{i=1}^n (X_i/T)^2}{n}} \quad (2)$$

式(2)中, G 为地理集中指数; X_i 为第 i 个市州所接待的入境旅游者数量; T 为甘肃省接待的入境旅游者总量; n 为甘肃省地市州的个数 ($n=14$)。 G 值越趋近 100, 表示入境旅游在地理空间上的集聚度越高。

变异系数是标准差与平均值的比值, 用于测算和衡量变量之间的离散程度。计算公式为:

$$V = \frac{1}{\bar{X}} \times \sqrt{\frac{\sum_{i=1}^n (X_i - \bar{X})^2}{N}} \quad (3)$$

式(3)中, V 为变异系数; N 为样本的个数;

\bar{X} 为变量值的均值; X_i 为变量的观测值。 V 值越高, 表示变量的空间差异越大, 即空间集聚度越高。

根据 2003—2012 年甘肃各市州接待的入境游客数量及式(2)、式(3), 计算甘肃省入境旅游的地理集中指数和变异系数并绘制曲线图(图6)。由图6可以看出, 2003—2012 年甘肃省入境旅游的地理集中指数较高且呈明显上升趋势, 2008 年之后 G 值均已超过 50; 变异系数也反映出同样的变化趋势与特征, 2008 年之后 V 值均已超过 1.6。地理集中指数和变异系数计算结果表明, 甘肃省入境旅游的空间集聚度较高, 2003—2012 年空间集聚度总体上呈上升趋势。

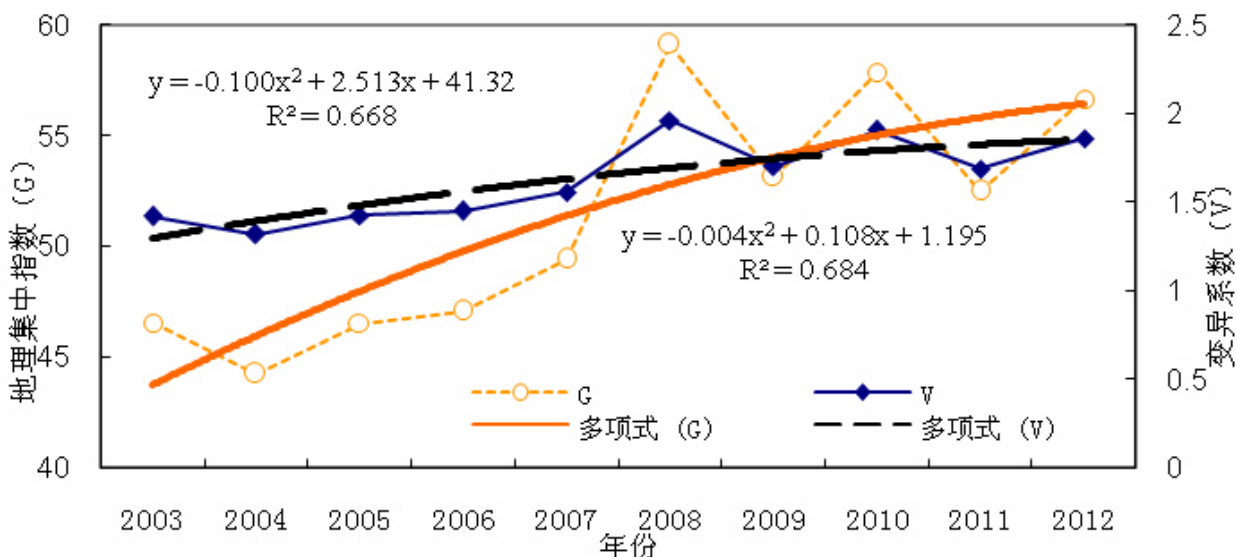


图6 甘肃省入境旅游空间集聚指数的变化趋势

三、结论与讨论

1. 结论

(1) 2003—2012 年, 甘肃省入境旅游经历了明显上升和显著下降两个阶段, 省内各市州入境旅游也呈现出类似的阶段性演变特征。相比之下, 酒泉、兰州、甘南 3 市州作为甘肃主要的入境旅游目的地, 入境旅游的阶段性演变特征更为显著; 而其他市州由于长期以来入境旅游规模一直偏小, 入境旅游的阶段性演变特征相对不明显。

(2) 年际集中指数分析表明, 甘肃绝大多数市州入境游客的年际集中指数较高, 除酒泉市

之外, 其余市州的 V 值均高于 1, 临夏、陇南和甘南 3 市州 V 值更是高于 1.5, 表明甘肃各市州入境旅游者的年际变化程度较大。甘肃省各市州入境游客年际集中指数的差异也表明, 旅游资源价值、级别和国际知名度对入境旅游具有极为重要的影响。敦煌莫高窟(隶属酒泉市)作为世界文化遗产, 在全球具有较高的知名度和吸引力, 不仅使酒泉入境旅游规模一直高居甘肃榜首, 而且使其入境游客年际集中指数也保持在较低的水平。同时, 嘉峪关和定西相对较低的年际集中指数, 也充分体现了旅游地域空间近邻效应的显著辐射功能。

(3) 甘肃省入境旅游发展的空间差异非常

显著。2003—2012年,随着甘肃各市州入境旅游规模的消长变化,甘肃入境旅游由以往的以“酒(泉)、甘(南)”为核心的空间格局,逐渐演变为以“酒(泉)、兰(州)”为核心的空间新格局。入境旅游的空间集聚度分析也表明,甘肃省入境旅游的空间集聚程度较高且呈明显上升趋势,2008年之后,地理集中指数(G 值)已超过50,变异系数(V 值)也超过1.6。

2. 讨论

旅游业属于高度敏感性产业,极易受到社会、政治、经济以及自然灾害等各种因素的影响。2003—2012年甘肃省入境旅游规模的巨大波动,既有全球经济因素的影响,也有国内和省内外许多重大事件的冲击。①从全球范围来看,随着经济全球化进程的不断加快,世界旅游业总体发展态势良好,已进入快速发展的黄金时代。2007年,全球旅游业继续快速增长,全年接待国际过夜游客首次突破9亿人次,达到9.03亿人次。2008年,由美国“次贷”危机引发的金融危机愈演愈烈,并从局部发展到全球,从发达国家传导到新兴市场国家和发展中国家,从金融领域扩散到实体经济领域。受金融危机的影响,全球旅游需求明显缩减。②从全国范围来看,由于受2003年“非典”疫情和2008年全球金融危机等因素的影响,近10年来我国入境旅游跌宕起伏,波动较大。2008年,中国接待入境旅游者13 002.74万人次,比2007下降1.40%。全国旅游外汇收入408.43亿美元,比2007下降2.57%。除了全球金融危机的重大影响之外,2008年北京奥运会、藏区“藏独”事件、汶川地震等许多重大事件,均对中国入境旅游产生不同程度的影响。如2008年北京举办奥运会,出于加强奥运安保的需要,我国入境签证从年初开始就变得更加严格,对我国入境旅游产生明显的“挤出效应”^①。2008年3月拉萨等藏区的“藏独”事件,对中国入境旅游特别是欧洲客源市场带来了许多负面影响。同年四川汶川5月12日特大地震,对四川及周边省份的入境旅游造成了较大冲击。直接受到地震冲击的四川、重庆、贵州、云南、陕西和甘肃西部6省市,入境旅游人数和旅游外汇收入合计仅占全国的9.14%和6.89%。③从2003—2012年甘肃入境旅游发展的情况来看,2003年甘肃入境旅游同样遭受“非典”疫情的重创,当年全省接待入境旅

游者仅10.15万人次。2007年,全省入境旅游规模虽已恢复至33.12万人次,但在2008年甘南“藏独”事件、汶川地震以及全球金融危机、北京奥运会等许多重大事件的叠加影响下,当年甘肃入境旅游急剧下滑,接待入境旅游者仅8.32万人次。2008年以来,甘肃入境旅游虽然表现出复苏和增长的趋势,但受全球经济持续低迷、中日关系紧张等因素的影响,甘肃入境旅游依然增长乏力,恢复缓慢。

入境旅游是旅游经济发展的重要组成部分,在回笼货币、增加外汇收入和促进地方经济发展等方面具有极为重要的意义。在对近10年来甘肃入境旅游发展的时空演变特征、影响因素及存在的问题进行分析的基础上,未来甘肃入境旅游的发展,一是应充分发挥兰州作为省会城市的综合优势,把握全球化背景下商务旅游快速增长的机遇,积极发展商务旅游,不断强化兰州作为全省旅游集散地和旅游中心城市的功能;二是加大甘肃世界级、国家级旅游资源的开发和宣传力度,努力改善旅游基础设施条件,完善旅游要素,不断提升旅游产品的国际知名度和吸引力;三是全力维护民族地区的社会团结与稳定,为民族地区入境旅游的发展创造良好的社会环境,特别是应积极推动甘南州入境旅游的复苏和发展,尽快恢复其在甘肃入境旅游发展格局中的核心地位;四是应不失时机地把握好新时期丝绸之路经济带建设的历史机遇,一方面推动和加强多层次、全方位的区域旅游合作,打破长期以来甘肃入境旅游“西重东轻”的局面,优化甘肃入境旅游空间发展格局;另一方面强化丝绸之路经济带沿线国家和地区旅游市场的开发,优化入境旅游市场结构,扩大入境旅游市场规模。

注释:

- ① http://www.china.com.cn/travel/txt/2009-07/17/content_18157755.htm.

参考文献:

- [1] 陶伟,黄秀波.2000—2009年广东省入境游客时空分布格局及其变化研究[J].人文地理,2012(1): 115—116.

(下转第31页)

组员工的职务薪酬提升速度显著低于19岁以下、20-24岁、25-30岁、31-35岁的员工；高中及以下学历员工的职务薪酬提升速度显著低于大专、本科、硕士及以上学历的员工；营销部员工的职务薪酬提升速度显著高于餐饮、客房、前厅、其他部门的员工，财务部员工的职务薪酬提升速度显著高于客房部员工；工作年限在3-5年的员工要显著快于工作年限在6个月以下、6个月-1年和5年以上的员工；基层员工显著慢于其他职位的员工，中层管理者显著快于基层管理者。

参考文献:

- 组员工的职务薪酬提升速度显著低于19岁以下、20-24岁、25-30岁、31-35岁的员工；高中及以下学历员工的职务薪酬提升速度显著低于大专、本科、硕士及以上学历的员工；营销部员工的职务薪酬提升速度显著高于餐饮、客房、前厅、其他部门的员工，财务部员工的职务薪酬提升速度显著高于客房部员工；工作年限在3-5年的员工要显著快于工作年限在6个月以下、6个月-1年和5年以上的员工；基层员工显著慢于其他职位的员工，中层管理者显著快于基层管理者。
- 参考文献：**
- [1] Graen G. B., Chun, H., Dharwadkar, R. Wakabayashi, M. Predicting speed of managerial advancement over 23 years using a parametric duration analysis: a test of early leader-member exchange, early job performance, early career success and university prestige [A]. *Best Papers Proceedings: Making Global Partnerships Work Association of Japanese Business Studies* [C]. Washington D.C., 1997: 75-89.
 - [2] 翁清雄, 胡蓓. 员工职业成长的结构及其对离职倾向的影响 [J]. *工业工程与管理*, 2009 (1): 14-21.
 - [3] 翁清雄. 职业成长对员工承诺与离职的作用机理研究 [D]. 武汉: 华中科技大学, 2009.
 - [4] 翁清雄, 席西民. 职业成长理论研究简评 [J]. *预测*, 2010, 29 (6): 1-7.
 - [5] Tharenou P. Is there a link between family structures and women's and men's managerial career advancement [J]. *Journal of Organizational Behavior*, 1999 (20): 837-863.
 - [6] 杨琴. 浅谈职业兴趣的内涵及其培养 [J]. *湖南科技学院学报*, 2006, 27 (5): 261-263.
 - [7] 邢强, 马瑛琪. 大学本科生大五人格与择业效能感的关系研究 [J]. *山西财经大学学报*, 2009, 2 (12): 66-71.
 - [8] 邱春焱. 核心员工组织支持感对职业成长的影响研究——自我职业生涯管理为中介 [D]. 浙江工商大学, 2012.
 - [9] 徐燕. 员工职业成长的影响因素及对策探析——基于组织和员工双向视角 [J]. *江苏商论*, 2012 (7): 141-151.
 - [10] Chen Z, Wakabayashi M, Takeuchi N. A comparative study of organizational context factors for managerial career progress: focusing on Chinese state-owned, sino-foreign joint venture and Japanese corporations [J]. *International Journal of Human Resource Management*, 2004, 15 (4): 750-774.
 - [11] 吴志国, 杨帆. HR 管理者的职业发展路径与组织支持 [J]. *中国人力资源开发*, 2011 (11): 19-24.
 - [12] Alicia S.M. Leung. Corporate Restructuring and Career Advancement in Hong Kong [J]. *The International Journal of Human Resource Management*, 2004 (15): 163-179.
 - [13] 蔡亚华, 贾良定, 万国光. 雇佣关系对员工创造性的作用机制: 一个整合框架 [C]. 北京: 第四届中国管理学年会论文集, 2009.
 - [14] 徐燕, 周路路. 雇佣关系对员工职业成长的影响机制研究: 组织支持感的中介作用 [J]. *经济管理*, 2012, 11 (34): 93-102.
 - [15] 邵建平, 武文静, 苏小敏. 员工离职密度与职业成长相关性实证研究 [J]. *软科学*, 2013, 27 (4): 116-120.
 - [16] 翁清雄, 席西民. 职业成长组织承诺与离职倾向: 集群内外比较 [J]. *预测*, 2013, 32 (1): 23-30.
 - [17] 张增田, 刘勇. 高校纪检监察人员的职业成长、工作满意度与职业承诺 [J]. *广州大学学报 (社会科学版)*, 2013, 12 (2): 5-12.
 - [18] 杨勇. 职业成长、职业承诺与工作倦怠关系研究 [D]. 成都: 西南财经大学, 2012.

(上接第 11 页)

- [2] 陈秀琼, 黄福才. 中国入境旅游的区域差异特征分析[J]. 地理学报, 2006, 61(12): 1 271-1 280.
- [3] 席建超, 甘荫雨, 吴普. 中国入境游客旅游消费总体趋势与区域差异: 1996—2005 年[J]. 地理研究, 2010, 29(4): 737-747.
- [4] 王彩红, 孙根年, 马耀峰. 20 年来中国入境旅游业的波动周期及影响因素[J]. 宁夏大学学报(自然科学版), 2004, 25(2): 174-179.
- [5] 全华, 赵磊, 陈田. 入境旅游客源市场结构实证分析——以江苏省为例[J]. 经济地理, 2012, 32(1): 146-152.
- [6] 李创新, 马耀峰, 张颖. 1993—2008 年区域入境旅游流优势度时空动态演进模式——基于改进熵值法的实证研究[J]. 地理研究, 2012, 31(2): 257-267.
- [7] 乔宁宁, 陈建宝. 宏观经济波动对我国入境旅游发展的影响分析[J]. 旅游学刊, 2013, 28(2): 44-50.
- [8] 吴晋峰, 潘旭莉. 京沪入境旅游流网络结构特征分析[J]. 地理科学, 2010, 30(3): 370-375.
- [9] 路春燕, 白凯. 中国省域入境旅游吸引力空间耦合关系研究[J]. 资源科学, 2011, 33(5): 905-911.
- [10] 甘肃统计局. 甘肃发展年鉴(2004-2013)[M]. 北京: 中国统计出版社.